



J E V I Š O V I C E

Na přední straně je dokument, potvrzení původní listiny práv městečka Jevišovice Silviusem z Virtemberka se svojí manželkou Alžbětou Marií (roz. z Münsterberka), dne 6.2. 1648. (Listina je uložena ve Státním okresním archivu ve Znojmě)

Obsah	1
Vítejte v Jevišovicích	2
Město Jevišovice – žije každý den	3
Flora, květena	3
Fauna	4
Člověk v krajině, velmi stručná historie města Jevišovice	6
Starý zámek	7
Historie Nového zámku	8
Kulturní památky, městská památková zóna Jevišovice	11 – 21
A jak se k nám dostanete? Mapy	22 – 25
Literatura,	
prameny o městu Jevišovice a Přírodním parku Jevišovka	26
Poděkování, kontakty	27

Závěr - Listina z 20. 2. 1635, Jindřich Václav a Karel Bedřich z Münsterberka obnovují výsady městečku Jevišovice, které o písemné doklady přišlo při požáru. Jde o potvrzení znojemského práva, odúmrtí, obchod se solí, šenkování panského vína a potvrzení částečného osvobození od robot. (Listina je uložena ve Státním okresním archivu ve Znojmě) 28



Vítejte v Jevišovicích

Přírodní a kulturní dědictví JEVIŠOVIC

Město Jevišovice leží v Přírodním parku Jevišovka, které má rozlohu zhruba 14 300 ha v okrese Znojmo vyhlášené již v roce 1977. Přírodní park se nachází v Jihomoravském kraji, je s ostatními přírodními parky jedinečným turistickým a rekreačním zázemím jeho obyvatel. Najdeme tu řadu významných přírodních lokalit s unikátními lesními, teplomilnými nebo mokřadními společenstvy a mnoha chráněnými a ohroženými druhy rostlin. Přírodní park hostí nemalé množství chráněných a ohrožených druhů živočichů. Kulturní město Jevišovice Vám nabízí ke zhlédnutí Starý zámek, předzámčí s expozicemi, centrum Jevišovic (kostel sv. Josefa, Komenium, Sýpka), Nový zámek - anglický park, Žalov, Jevišovickou přehradu, naučnou stezku Po stopách prapředků, greenway a další.

Město Jevišovice - žije každý den



Flóra

Město Jevišovice leží uprostřed území Přírodního parku Jevišovka, z větší části je tato oblast zalesněna. Zdejší lesy jsou sice nemálo ovlivněny výsadbami jehličnanů – **borovice lesní** (*Pinus sylvestris*) a **smrku ztepilého** (*Picea abies*), ale dodnes jsou nemalým podílem zastoupeny i přírodě blízké až přirozené porosty, zpravidla v členitých nebo skalnatých údolích Jevišovky a jejích přítoků. Nejčastěji jde o dubohabřiny s převahou **habru obecného** (*Carpinus betulus*), **dubu zimního** (*Quercus petraea*), **javoru klenu** (*Acer pseudoplatanus*) a **lípy malolisté** (*Tilia cordata*), s případně vtroušenou borovicí lesní.

Květena

V bylinném patře dominuje **lipnice hajní** (*Poa nemoralis*), **metlička křivolaká** (*Avenella flexuosa*), **strdivka níčí** (*Melica nutans*) a **ostřice prstnatá** (*Carex digitata*) a dále roste třeba **kokořík mnohokvětý** (*Polygonatum multiflorum*), **kopytník evropský** (*Asarum europaeum*), **brambořík nachový** (*Cyclamen purpurascens*), **pitulník horský** (*Gaelobdolon montanum*), **jaterník podléška**



(*Hepatica nobilis*), **kostival hlíznatý** (*Symphytum tuberosum*), **poměnka lesní** (*Myosotis sylvatica*), **bukvice lékářská** (*Betonica officinalis*) nebo **plicník měkký** (*Pulmonaria mollis*) a další.

Teplomilné trávníky hostí vzácnou květenu, mimo jiné **křivatec český** (*Gagea bohemica*), **koniklec velkokvětý** (*Pulsatilla grandis*), divizna brunátná (*Verbascum phoeniceum*), **tařice skalní** (*Aurinia saxatilis*), **vstavač kukačka** (*Orchis morio*), **smil písečný** (*Helichrysum arenarium*), **prstnatec bezový** (*Dactylorhiza sambucina*), **modřeneč chocholatý** (*Muscari comosa*), **hvězdnice chlumní** (*Aster amellus*), **kavyl vláskovitý** (*Stipa capillata*), nebo keř **skalník obecný** (*Cotoneaster integerrimus*) a jiné.

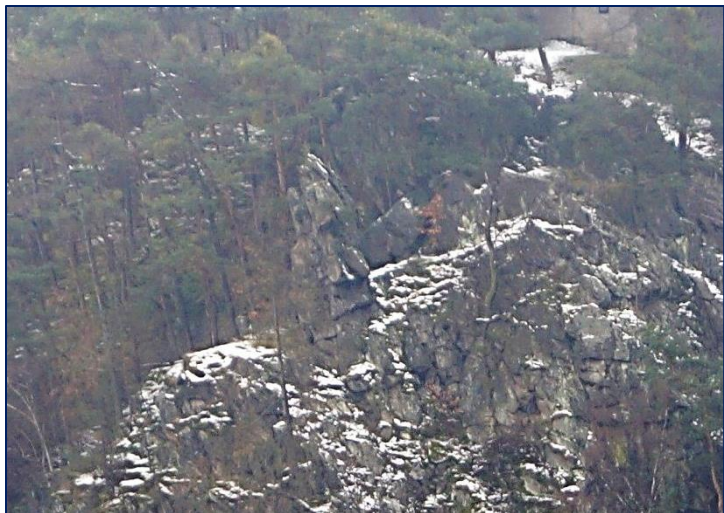
Fauna

V lesích hnízdí **čáp černý** (*Ciconia nigra*), **jestřáb lesní** (*accipiter gentilis*), **datel černý** (*Dryocopus martius*), **žluna zelená** (*Picus viridis*), **strakapoud prostřední** (*Dendrocopos medius*), **žluva hajní** (*Oriolus oriolus*) nebo **lejsek bělokrký** (*Ficedula albicollis*). Na říčce je charakteristickým **konipas horský** (*Motacilla cinerea*), hnízdívá tu **ledňáček říční** (*Alcedo atthis*) nebo **skorec vodní** (*Cinclus cinclus*). V některých skalnatých partiích údolí občas zahnízdí **výr velký** (*Bubo bubo*). Na území přírodního parku Jevišovka je hustá síť nejrůznějších vodotečí, od říčky Jevišovky až po drobné lesní

potůčky. Charakteristické jsou četné rybníky. Jak uvnitř lesních komplexů, tak v otevřené bezlesé krajině (zpravidla při okrajích lesa). Z obojživelníků v nich žije nejpočetněji **ropucha obecná** (*Bufo bufo*), **skokan štíhlý** (*Rana dalmatina*), **skokan hnědý** (*Rana temporaria*) a **rosnička zelená** (*Hyla arborea*). Zastoupeny jsou ovšem i další: **čolek obecný** (*Triturus vulgaris*), **kuňka ohnivá** (*Bombina bombina*), **skokan zelený** (*Rana kl. esculenta*) vzácně **čolek velký** (*Triturus cristatus*). Hlavně větší rybníky jsou hnízdišti mokřadních ptáků. Z plazů se vyskytuje hojně **ještěrka obecná** (*Lacerta agilis*), **slepýš křehký** (*Anguis fragilis*), **užovka obojková** (*Natrix natrix*), zjištěna byla také **užovka hladká** (*Coronella austriaca*). V území se nachází také významné letní kolonie **netopýra velkého** (*Myotis myotis*) a **netopýra brvitého** (*Myotis emarginatus*) na zámku v Jevišovicích. Další druh netopýrů byl zjištěn kolem bojanovických rybníků např. druh **netopýra brandtova** (*Myotis brandtii*) a **netopýra černého** (*Barbastella barbastellus*), přímo v údolí Jevišovky pak výskyt **netopýra stromového** (*Nyctalus leisleri*).

Můžete tu vidět mnohem více **flóry a fauny**, než je tu psáno. To vše při Vašich procházkách, pěších toulkách a cyklovýletech **Přírodním parkem Jevišovka**.





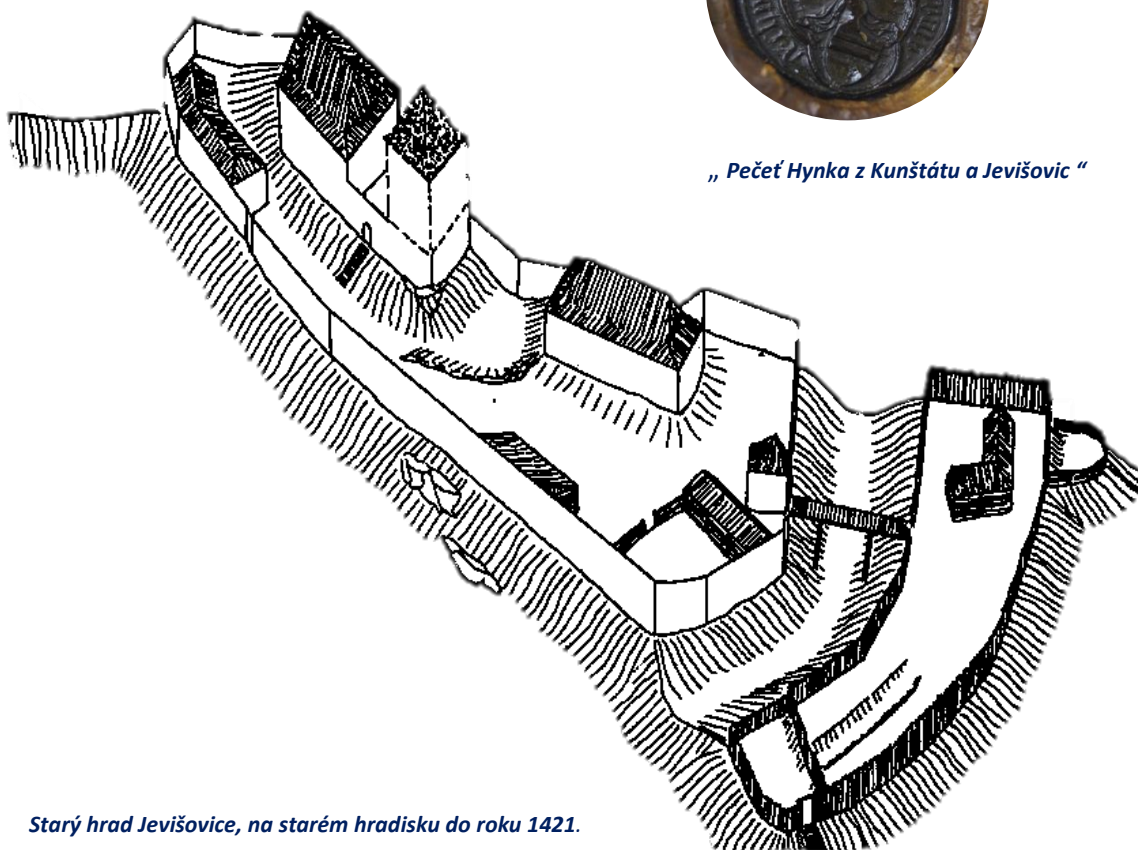
Člověk v krajině, velmi stručná historie města Jevišovice

Centrem Přírodního parku Jevišovka je město Jevišovice. Město Jevišovice se nachází 16 km severozápadně od Znojma na okraji moravské části Českomoravské vrchoviny. Podle archeologických výzkumů bylo okolí Jevišovic osídleno již v pravěku. Zdejší naleziště jsou natolik významná, že byla podle nich pojmenována kultura, tj. Jevišovická. První zmínka o Jevišovicích pochází z roku 1289, kdy panství vlastnil rod z Kunštátu, jehož členové měli toto panství v držení více než tři sta let, až do roku 1647. Ke konci 13. století byl v místě hradiště postaven hrad, který po svém dobytí a následném rozboření zpustl.

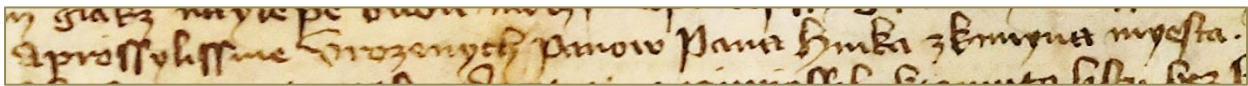
(Purkrabí znojemského, královského hradu byl také šlechtický rod Kunštátu a Jevišovic a to v letech 1341 - Erhart z Kunštátu, 1401 - Hynek z Kunštátu a na Rabenštejnu a Jevišovicích, 1416 - Zajímač z Kunštátu).



„ Pečeť Hynka z Kunštátu a Jevišovic “



Starý hrad Jevišovice, na starém hradisku do roku 1421.



Ukázka textu listiny z roku 1402 : „...a proševšme prvorozených panov Pana Hynka z Kunína miesta.....“.



Starý zámek

Po zničení starého hradu (r. 1421) v letech 1423 - 1426 si páni z Kunštátu postavili **nový hrad** na protější skalním ostrohu, kolem kterého dodnes meandruje řeka. Hrad měl trojúhelníkový půdorys s původně čtyřhranným palácem a kaplí tyčící se na severní straně. Hlavní vstup byl skrz věžovitou bránu přes most klenoucí se přes široký příkop. Od poloviny 15. století tu měli své jediné sídlo. V druhé polovině 16. století nový hrad je přestavěn na čtyřkřídly renesanční zámek. Rod z Kunštátu a Jevišovic Starý zámek využívají do poloviny 17. století. Někteří jeho příslušníci byli pohřbíváni i ve Znojmě v kryptě kostela Nanebevzetí Panny Marie (*kláštera minoritů a klarisek*).



Roku **1649** se stal novým majitelem císařský generál **Ludvík Raduit de Souches**, jenž tzv. Starý zámek získal díky svým zásluhám při obraně Brna proti Švédům. Ludvík Raduit de Souches panství díky svým schopnostem několikanásobně rozšířil a rovněž nechal opravit a zčásti přestavět samotný tzv. Starý zámek. Po roce **1743** přešel majetek částečně prostřednictvím sňatku a částečně koupí na rod Ugartů. **Ten zde působil 161 let**, avšak zámek byl panstvem stále méně používán. Do roku 1784 byli šlechtici rodu Ugartů pohřbíváni i u františkánů ve Znojmě v kryptě kostela Nanebevzetí Panny Marie. Později v pohřební kapli v Jevišovicích. Roku 1897 koupil jevišovické panství se Starým zámkem vídeňský továrník **Robert Biedermann**, který ovšem zámek využíval pouze pro hospodářské účely. Už roku 1916 zámek změnil vlastníka. Majiteli se stali **Ofenheimové z Ponteuxinu**, kteří roku 1939 zámek prodali hraběti **Eduardu Larischi - Mönnichovi**.

Historie Nového zámku

Je úzce provázána s historií zámku starého, protože zámky byly součástí jednoho panství, které vlastnil v novodobější historii stejný majitel. Nový zámek vybudovaný v novogotickém, tzv.

windsorském, slohu se nachází uprostřed anglického parku. Byl přestaven z bývalého loveckého zámku a jeho současná podoba pochází z konce minulého století. Byl vystaven za hraběte de Souches kolem roku 1720 jako dřevěný lovecký zámek. Rod de Souches byl vlastníkem celého jevišovického panství do roku 1743, kdy přešlo na Jana hraběte Ugarte. Dřevěný zámek byl postupnými přestavbami a stavebními úpravami měněn z dřevěné konstrukce na cihelné zdivo, tzv. hrázděné. Do konce minulého století se jednalo o jednopatrovou obdélníkovou stavbu. Pozvolna byly kolem zámku postaveny hospodářské budovy a rovněž byl vybudován zámecký park, udržovaný jako anglický, který byl vyzdoben různými sochami bohů a múz z antické mytologie. Kvůli špatnému hospodaření a značně nákladnému způsobu života posledních příslušníků z rodu Ugartů, byl tento rod donucen svoji značně zhoršující se finanční situaci řešit. Z těchto důvodů jevišovické panství prodali.



Roku **1897** panství koupil vídeňský továrník **Robert Biedermann**, který byl za krátkou dobu povýšen do šlechtického stavu. Zpočátku měl Biedermann se zámkem velké plány, chtěl zde vybudovat své rodové sídlo, ale měl rovněž vysoké nároky na moderní bydlení. Se svojí rodinou zámek navštěvoval jen zřídka během letních měsíců. Přestavby, které proběhly během jeho vlastnictví, zámek přetvořily do jeho současné podoby. V roce 1916 koupil jevišovické panství zámožný vídeňský průmyslník **Vilém Ofenheim z Pontouxinu**, který Nový zámek vylepšil několika

technickými zařízeními, jako například zavedením nového vodovodu, vystavěním chladírny nebo elektrárny pro zámek a velkostatek. Vilém si Jevišovice značně oblíbil a často zde pobýval, což se promítlo do podoby zámku, který se dočkal generálních oprav. Pro místní zde nechal vybudovat moderní školní budovu „**Komenium**“. Vzhledem k tomu, že Vilém byl nadšený cestovatel a zároveň sběratel, obohatil zámek o své sbírky starožitností. Naneštěstí roku 1937 zámek vyhořel kvůli nedostatečné péči při rozehrívání zamrzlého vodovodního potrubí, které bylo umístěno na půdě zámecké budovy v bedně, jež bylo vyplněno dřevěnými pilinami. Při likvidaci požáru trámy bývalé dřevěné konstrukce značně komplikovaly situaci. Avšak již rok po požáru byl zámek uveden do původního stavu. Po smrti Viléma (r. 1932) zámek přešel na jeho dědice, kteří se po říjnových událostech roku 1938 obávali německé expanze, která by znamenala ztrátu jejich zděděného majetku, tak raději **14. března 1939** jevišovické panství prodali **Eduardu Larischi - Mönnichovi**. V květnu 1945 jen velmi nerad odcházel ze svého velkostatku, který mu byl zabaven jako německý majetek. Byl nucen se se svojí rodinou přestěhovat do Rakouska. Panství bylo ponecháno svému osudu.





Kulturní památky, městská památková zóna Jevišovice

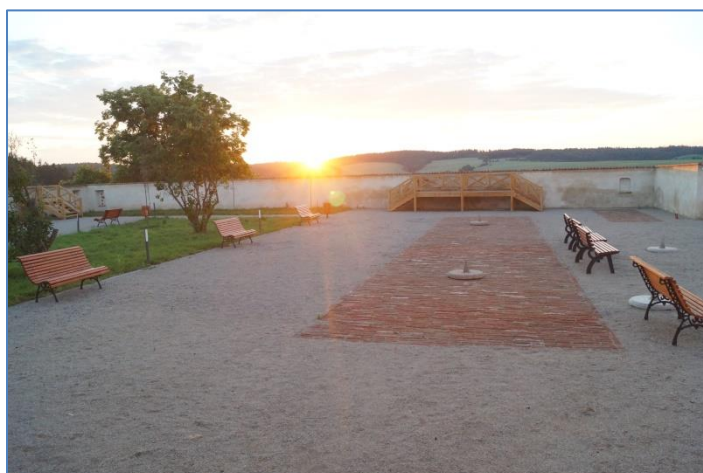
Historické jádro města tvoří tyto objekty a domy: 1, Starý zámek č. 2, 3, 4, 6, 7, 9, 10, 11, 12, 13, 14, 15, 16, 17, 18, 19, 20, 21, 22, 23, 24, 25, 26, 252, 44, 45, 46, 47, 48, 49, 50, 51, 52, 53, 54, 55, 56, 57, 58, 59, 60, 61, 62, 264, 63, 64, 65, 66, 67, 68, 69 a 70. Tato historická část města vznikla jako podhradí Starého zámku. Byla původně ohrazena pásmem s dvěma vstupními branami u domu č. 17 a domu č. 26.

Starý zámek svým architektonickým utvářením - jak vlastní zámecké budovy, tak předzámčí - tvoří výraznou dominantu přilehlého městečka. Domovní architektura dvou náměstí - Ugartova a krále Jiřího z Poděbrad – tvoří renesanční měšťanské budovy (č. 59 a č. 60), které jsou zajímavé typem přechodu městské architektury ve venkovskou. Vzájemným působením těchto dvou architektonických typů, jejichž účinek je podpořen i výškovým členěním, daným nestejným terénem, vytváří ve svém úhrnu neopakovatelný malebný ráz této staré části města. **Od roku 1990 centrum Jevišovic má také status městské památkové zóny.**

Archeologické výšinné sídliště „Na Starém hradě“ se nachází na proti Starému zámku, na ostrohu řeky Jevišovky a bylo zevrubně prozkoumáno archeology Jaroslavem Palliardim a Františkem Vildomcem. Velmi četné nálezy z doby neolitu (téměř 10 000 kusů) byly Palliardim zpracovány v díle „Starý zámek u Jevišovic“, který je doposud v rukopise uložen v Moravském muzeu v Brně.

Starý zámek byl vybudován v 15. století jako gotický, v letech 1560 až 1590 byl přebudován na renesanční, a v r. 1668 renovován a upraven italským stavitelem Venutto do nynější podoby. V současné době je Starý zámek přístupný pro hosty a turisty, přizpůsoben pro muzejní účely Moravského zemského muzea. Je tu umístěna i výstava s významnými regionálními archeologickými exponáty, z části celoživotní sbírky pana učitele, archeologa Františka Vildomce z Boskovštejna.

Výstavní expozice jsou obohaceny o budovu Předzámčí. Zde ve vstupní části se nachází pokladna s turistickým informačním centrem, restaurací u Suchého čerta s potřebným zázemím (wc, stojany na kola, lavičky, turistické poutače s aktuálními informacemi). Před areálem je pro návštěvníky otevřena zámecká zahrada. Ta je příjemným oddychovým místem v centru Jevišovic, upraveným pro kulturní programy, koncerty a hudební festivaly.





Ugartovo náměstí:

Domy č. 2, č. 3, č. 4, č. 54, č. 56, č. 61 - jsou domy starobylé a většina z nich měla původně do náměstí dva štíty.

Radnice č. 56 – v r. 1656 se píše, že byla vrchností zřízena radnice na nynějším místě z pustého lánu, jehož pozemek ve výměře 76 měřic i s domem byly vrchnosti darovány městu. V roce 1780 byla budova přestavěna do podoby, kterou měla až do počátku 20. století, s mansardovou střechou a uprostřed budovy byla malá věžička. Stará radnice dosloužila r. 1902, kdy byla stržena a na jejím místě postavena budova nová. Nová radnice slouží městu Jevišovice do dnes.

Kašna – je postavena za rodu Ugarte, v posledních letech byla restaurována.

Socha sv. Jana Nepomuckého – na náměstí Ugartově, pochází z 18. století a byla zde postavena Janem z Ugartů. Autorem sochy je znojemský sochař Winterhalter.

Další památné domy:

č. 59 a č. 60 - jsou dva staré měšťanské domy pocházející ze 17. století, postavené ve slohu renesančním italským stavitelem Venutto. První z nich má zachován renesanční štít v původní podobě.

č. 49 - pochází ze 17. století, patřil tzv. svobodníkovi to je svobodnému sedlákovi, který byl osvobozen od robot. Dům, jako takový na svém průčelí je ozdoben renesanční rustikou.



Náměstí Jiřího z Poděbrad má zvlášť památné domy s barokními štíty:

č. 23 - fara, která na tomto místě vznikla r. 1665 z pustého čtvrtlánu, v r. 1783 vyhořela a r. 1824 byla přestavěna do nynější podoby.

č. 68 - bývalá škola byla v domě od r. 1780 do r. 1826. K památným domům patří i dům č. 69, který byl původně součástí domu č. 68.

Socha sv. Floriána – na náměstí krále Jiřího z Poděbrad pochází z druhé poloviny 18. století. Autorem sochy je znojenský sochař Winterhalter.





Farní kostel sv. Josefa – základní kámen byl položen r. 1823, dostavěn roku 1830.

Socha sv. Aloise z Conzagy – na náměstí před kostelem, pochází z r. 1749, pod sochou kamenný znak rodu Ugartů a de Souches chybí. Na podstavci je tento nápis:

„ DIVO ALOYS CONZAGAE OPITULATORI SVO
JOHANNES COM: AB UGARTE FIRI JUSSIT
EX VOTTO MDCCXLIX “

Socha sv. Josefa – na náměstí před kostelem, pochází z r. 1743, pod sochou je kamenný znak rodu Ugartů a de Souches. Na podstavci je nápis:

„ SANCTE JOSEPH TU INTER CESSIONE
EX ORATI DOMINO JAISPIZENSIS SUB
VENI NOBIS QUE ASSISTE “

Všechny sochy jsou ve slohu barokním.

Ofenheimovo náměstí

Budova Komenia – byla stavěna pro obecné blaho lidu, kde byly moderní učebny pro potřebu školy, také ke kulturním účelům, s tělocvičnou a školní jídelnou. Nechal jí roku 1922 zbudovat Vilém Ofenheim, na průčelí je reliéf Jana Amose Komenského.

Pamětní deska Františka Štursy – je umístěna na hlavním průčelí školy č.p. 34 k poctě dlouholetého ředitele měšťanské školy Františka Štursy. Od r. 1938 do r. 1941 byl starostou města Jevišovic, za okupace zatčen a v r. 1943 okupanty umučen. Zemřel v koncentračním táboře Kasselu v Německu.



Nový zámek Jevišovice

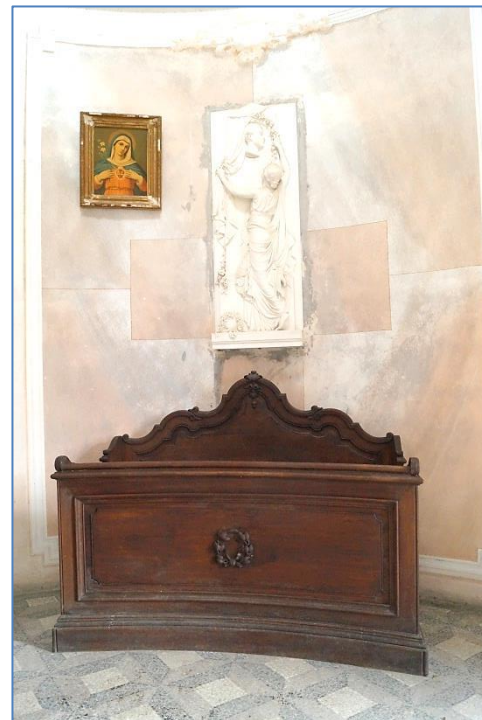
Vznikl z původního loveckého altánu v oboře, přestavěn na lovecký zámeček s francouzskou zahradou a kamennou oborou, který byl zbudován koncem 18. století Karlem Josefem de Souches. V 19. století za rodu Ugartů byl opět přestavěn a rozšířen na anglický park a byly přistavěny budovy velkostatku a skleníku. V r. 1898 dalším majitelem byl rozšířen do stylu windsorském a trvale obydlen. Oba zámky se rozlišovaly tím, že Starý zámek nesl název Zimní zámek, Nový se jmenoval Letní zámek. Park zámku je udržovaný dosud v anglickém slohu má celkovou výměru 23, 3148 ha a je rovněž pod památkovou ochranou. Od r. 1952 slouží pro účely odpočinku starým lidem. Dnes

v domově pro seniory je volně přístupný anglický park, doplněn o 22 barokních soch z 18. století. Sochařské umění nás seznamuje s tvůrčí genialitou autorů. Velice známý je vídeňský sochař Lorenzo Mattielli, autor 8 soch v anglickém parku.





Kaple na hřbitově – nechává jí postavit Alois Ugarte starší roku 1811. Pod ní je rodinná hrobka šlechtického rodu Ugartů, jejichž znak byl umístěn nad vchodem, v současné době již chybí.





Sýpka proti kostelu – pochází z 16. století, to je z doby kunštátské a je vedle Starého zámku nejstarší budovou v obci. Byla součástí panského dvora zvaný „Rownerhof“ (Rovenský dvůr). Zvlášť památný je vchod do sýpky na západní straně budovy, s dveřmi pobytými železem, nad nimiž je alianční kamenný znak šlechtických rodů Ugartů a de Souches.

Kaplička u domu č. 85 - pochází z 19. století.

Boží muka sv. Trojice, zv. Floriánek - naproti domu č. 110 je velmi starobylá a zajímavá, pochází z 16. století. Na kruhové podezdívce stojí trojboká kaplička s obloukovitými výklenky. Ve výklenku směrem k továrně je socha sv. Floriána, vedle něj směrem k severozápadu je socha sv. Rocha a směrem k jihu byla socha sv. Šebestiána . Nad sochami pod trojbokou stříškou je ve výklenku na všechny tři strany otevřeném socha umučeného Ježíše Krista „Ecce Homo“ s malým andělem.

Bývalé popraviště – nachází se u silnice vedoucí do Bojanovic, v blízkosti posledního kříže na pravé straně silnice. Vpravo od tohoto kříže je malé návrší, na němž stálo popravičí místo - šibenice. Je to místo, kde se popravovalo v době, kdy Jevišovice, jakožto poddanské město, měli svůj hrdelní soud v letech 1600 – 1750. Trati se doposud říká „Na spravedlnosti“ nebo také „Na šibeničním“.

Bývalý panský mlýn – popisné č. 180, pochází z 16. století, kdy již za Kunštátů je v provozu. Byl na 3 kameny.

Bývalý panský pivovar - staré popisné č. 181, nové č. 324, pochází ze 17. století a vařilo se v něm pivo až do r. 1870.

Pagalův kříž na Výhoně – pochází z roku 1810. Byl postaven na počest prvního českého učitele Josefa Pagala, který bydlel v domě nynější č. 68, kde byla i škola.

Pomník padlých – byl vybudován v r. 1922 na počest 37 jevišovických a 31 střelických občanů, kteří padli v 1. světové válce 1914 – 1918. Heslo vyryté na podstavci zní „**Jak zákony kázaly nám! 1914 – 1918**“. Pomník představoval sousoší francouzského legionáře a žnečky od akademického sochaře Františka Pokorného, národního umělce a rodáka z Pavlic, který zemřel v r. 1961. Socha byla za okupace na příkaz okupantů odstraněna a zničena. Od té doby, tj. r. 1940, je na podstavci jen socha klečící žnečky. Pomník věnoval Vilém Ofenheim r. 1921.



Památník Kalich na vrchu Žalově

Nad jevišovickou přehradou stojí kopec Žalov. Vede na něj pěšina vedoucí od přehrady. Na Žalově se konal v roce 1871 vlastenecký tábor lidu, kdy se tu sešlo na šestnáct tisíc lidí na podporu české svobody a poprvé na Znojemsku tu zazněla naše budoucí hymna, píseň Kde domov můj. Vystoupil tu i znojemský notář, básník a buditel Jan Vlček. Později v r. 1925 tu byl postaven na počest 500 letého výročí umučení jevišovických husitů v r. 1421 ve Znojmě, po prohraném jejich boji s Albrechtem V. rakouským. Na mohylovitém, z lomového kamene vyzděném podstavci byla umístěna deska s nápisem **“Božím bojovníkům za svobodu svědomí a vlasti vděční potomci 1421 – 1921”**

a pískovcový kalich. Je symbolem husitství, přijímání eucharistie podobojí. Deska i kalich musely být za okupace odstraněny. Deska byla v r. 1956 obnovena, nový kalich umístěn 9. 5. 1964.

„Kalich na Žalov zhotovila ze sliveneckého mramoru Střední uměleckoprůmyslová škola v Uherském Hradišti s původními rozměry 173 cm na výšku, průměr 95 cm, váha asi 15 q. Autorem kalichu je prof. Habarta. Byl věnován generacím současným a příštím, jako kamenný strážce připomínající husitské období dějin našeho města. Dne 9. 5. 1964 v 14.30 hod. proběhlo slavnostní odhalení nového kalichu na Žalově, u příležitosti 19. výročí osvobození ČSSR - ukončení druhé světové války.“



Přehrada Jevišovice

Kamenná vodní nádrž byla postavena v letech **1894 - 1897**, především proti záplavám a také jako zásobárna vody pro cukrovar v Hrušovanech nad Jevišovkou. Zděná hráz je vysoká 25,5 m a dlouhá 122 m, vodní plocha má rozlohu 14,5 ha. Je jedna z nejstarších kamenných přehrad ve střední Evropě. **Je technickou památkou, využívána k rybolovu a rekreaci.**

Vítáme Vás v Jevišovicích, vítáme Vás v Přírodním parku Jevišovka

A jak se k nám dostanete?

Doprava – auto: silnice č. 361, 398.

Autobus: č. 800 Znojmo – Jevišovice 19 km, 32 minut.

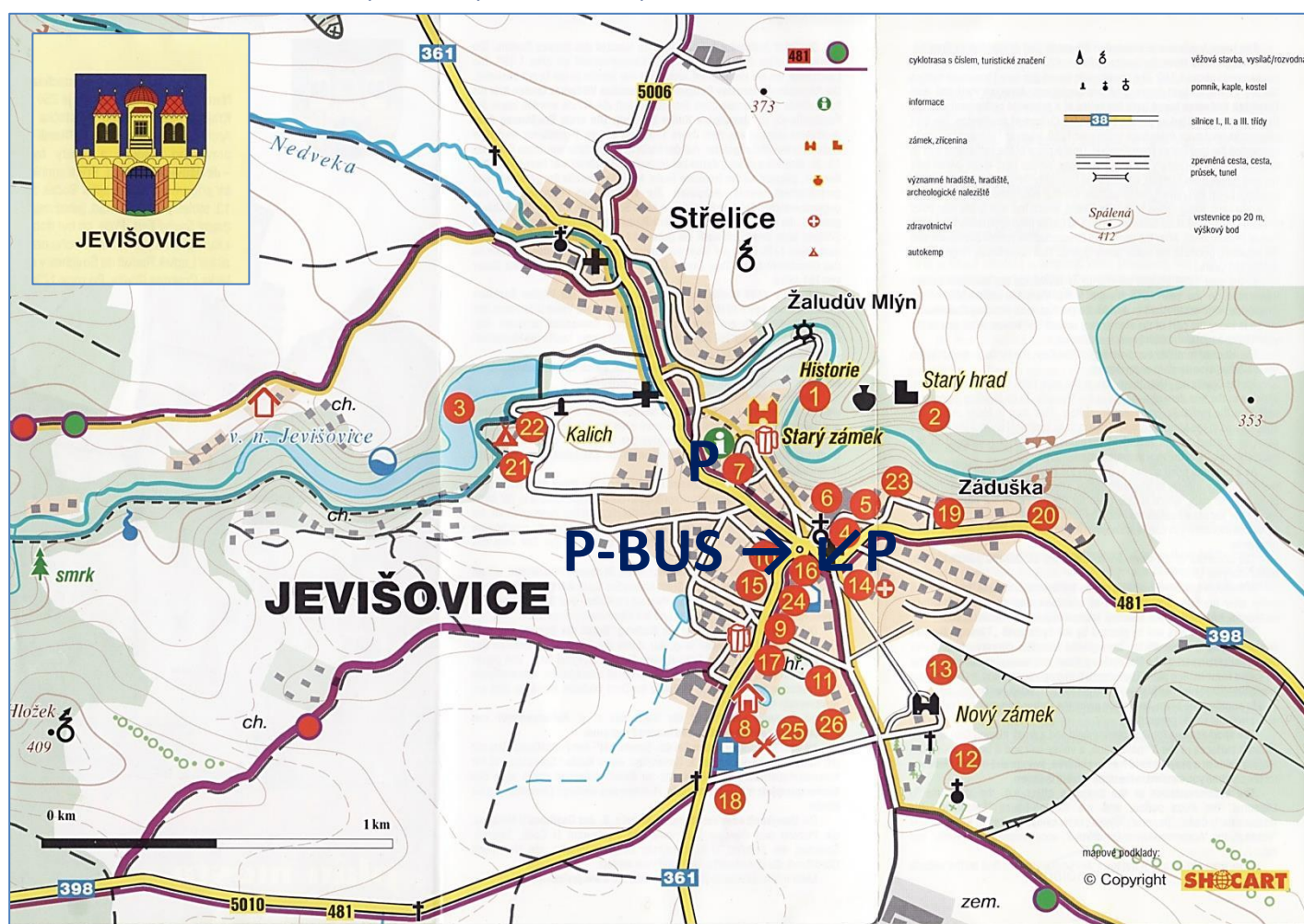
Kolo: Trasy č. 481, 5006, 5010, 5263, 5264, 5265 naučné cyklotrasy a cyklostezky vedou po málo frekventovaných vedlejších silnicích a cestách. Cyklistická mapa je níže.

Pěšky: žlutá KČT (Grešlové Mýto - Boskovštejn – Jevišovice – Plaveč - Kuchařovice).

modrá KČT (Olbramkostel – Jankovec – Jevišovice - Bukovina).

Po stopách prapředků – výchozí panel s informacemi je před Starým zámkem, Předzámčí, pěší trasa pokračuje přes obec Střelice, do okolí Němčického dvora.

Greenway - výchozí místo s informacemi je před Starým zámkem, Předzámčí, pěší okruh Jevišovickými s vyhlídkovými místy na Starý hrad, Starý zámek, Předzámčí, Komenium, Nový zámek, údolí řeky Jevišovky a na Přírodní park Jevišovka.



1. Starý zámek, 2. Starý hrad – zřícenina, 3. Přehrada, 4. Kostel sv. Josefa, 5. Komenium,
 6. Základní škola, 7. Městský úřad, TIC, parkoviště, 8. Policie, 9. Pošta, 10. Česká spořitelna,
 11. Sportovní areál, 12. Hřbitov, 13. Nový zámek – Domov pro seniory, 14. Lékař,
 15. Obchod, 16. Restaurace Sýpka, parkoviště, 17. Penzion a pizzerie Šalamoun, 18. Čerpací stanice, penzion, ubytování, 19. Ubytování Obrdlíková, 20. Ubytování Antlovi, 21. Kemp Veselka,
 22. zrušeno, 23. Sběrný dvůr, 24. Agrodužstvo, 25. Stavebniny Jurman
 26. KOVO Stehlík.
- P** – parkoviště osobních automobilů, **P-BUS** - parkoviště autobusů

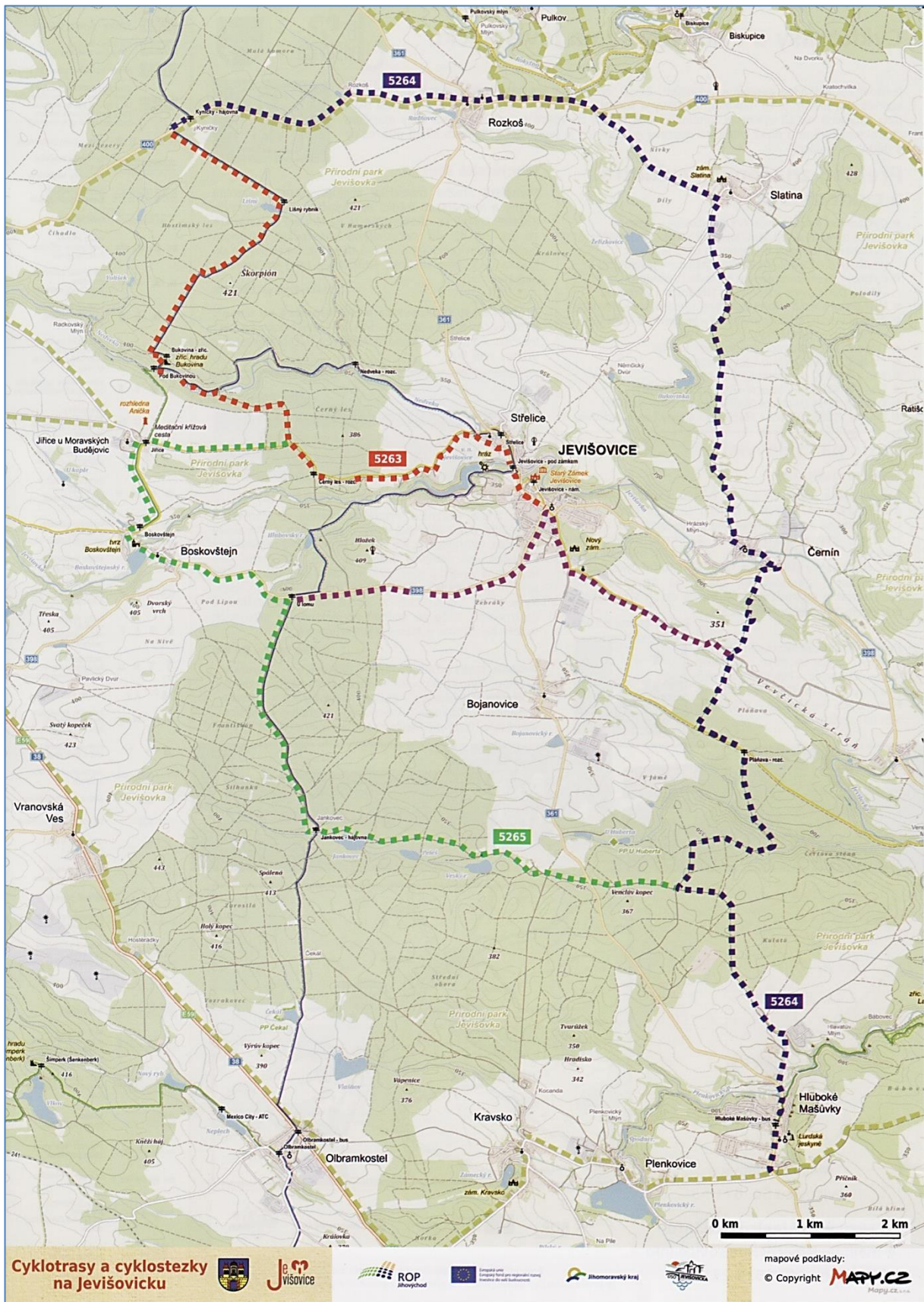


Tip: Kulturní zařízení Sýpka s parkovištěm - se zázemím pro rodiny, dětský kout a wc.
U Sýpky, parkoviště je dětské hřiště.

Mapa Přírodního parku Jevišovka



Mapa cyklotrasy a cyklostezky na Jevišovicku



Cyklotrasy a cyklostezky na Jevišovicku



Jevišovicko je krajina zasíbená cyklistům. Zdejší venkovská krajina je mírně zvlněná, posázená vesničkami, přitom je tu minimum dopravy a spousta přírodních cest. Jevišovice a nejbližší okolí jsou napojené na síť cyklotras, protínající náš region ze všech světových stran. Díky mírnému charakteru terénu a nízké intenzitě dopravy na silnicích je Jevišovicko ideálním cílem pro rodiny s dětmi na kolách.

Přehled značených cyklotras a cyklostezek

- Cyklookruh Krajem dvou řek (Jevišovice - Plaveč - Jiřice u Moravských Budějovic - Rozkoš - Jevišovice)
- Cyklookruh Malebným krajem do okolí Jevišovíc (Jevišovice - Plaveč - Hluboké Mašůvky - Jevišovice)
- Cyklookruh mikroregionem Moravia (Výrovce - Horní Dunajovice - Višňové - Džbánice - Výrovce)
- Mlynářská stezka (Horní Dubňany - Jevišovice - Hardegg)
- Páteří cyklostezka Krumlovsko - Jevišovicko (Zálesí - Jevišovice - Němčičky)
- Trasa č. 481 (Znojmo - Jevišovice - Lipník)
- Trasa č. 5006 (Znojmo - Jevišovice)
- Trasa č. 5010 (Jevišovice - Šumná)
- Trasa č. 5263 (Jevišovice - Bukovina - Příštpo)
- Trasa č. 5264 (Hluboké Mašůvky - Černín - Rozkoš)
- Trasa č. 5265 (Hluboké Mašůvky - Černý Les u Jevišovíc)

3x tip na cyklovýlet

Krajem dvou řek

Okružní trasa kolem Jevišovíc. Většina úseků je vedena mimo silnice po lesních a polních cestách. Cyklostezka vás povede po krásách Přírodního parku Jevišovka, uvidíte zříceniny, mlýny, ale i rybníky a přírodu kolem řeky Jevišovky. Cyklostezku protínají na několika místech také další cyklostezky (Mlynářská stezka a Páteří cyklostezka Krumlovsko - Jevišovicko), takže lze úseky snadno kombinovat a vypravit se i na menší okruh s počátkem a koncem vyjíždky v Jevišovících.

Délka trasy: 53 km

Průběh trasy: Jevišovice - Černín - Vevčice - Venclovův mlýn - Jelinkův mlýn - Culpovec - Plaveč - Hluboké Mašůvky, Boskovštejn - Jiřice u Moravských Budějovic - Rozkoš - Slatina - Jevišovice



Mlynářská stezka

Mlynářská stezka tematicky spojuje místa s vodními mlýny a mlynářskou tradicí na Vysočině a jižní Moravě. Začátek stezky je v Novém Městě na Moravě a dostanete se po ní až do rakouského městečka Hardegg. Jevišovickem prochází přibližně dvacetikilometrový úsek. Stezka vede přes Hluboké Mašůvky a také do Vranova nad Dyjí.

Délka trasy: 185 km

Průběh trasy (Jevišovicko a přilehlé obce na trase): Běhařovice - Ujezd - Slatina - Střelice - Jevišovice - Černín - Vevčice - Plaveč - Hluboké Mašůvky - Olbramkostel - Vranov nad Dyjí



Cyklostezka Krumlovsko - Jevišovicko

Tato trasa prochází napříč severním Znojemskem a spojuje dvě historická města, Jevišovice a Moravský Krumlov. Charakter okolní krajiny je převážně zemědělský s občasnými ostrůvky lesa. Na trati leží mimo jiné významná vinařská obec Višňové, která se proslavila díky sérii filmů Bobule. Zastavit se můžete také v Hotelu Ryšavý ve Věmyslicích a oddat se jejich zážitkové gastronomii, nebo se podívat na některou z aktuálních výstav na zámku v Moravském Krumlově.

Délka trasy: 84 km

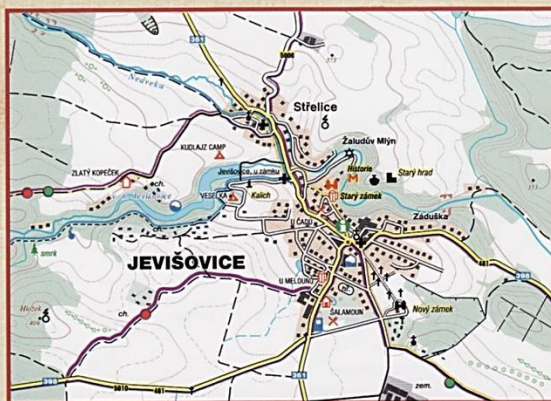
Průběh trasy: Zálesí - Láz - Blížkovice - Ctídužice - Grešlové Mýto - Boskovštejn - Jiřice u Moravských Budějovic - Střelice - Jevišovice - Rudlice - Mikulovice - Višňové - Trstěnice - Džbánice - Věmyslice - Rybníky - Rakšice - Vedrovce - Jezeřany-Maršovice - Kupařovice - Němčičky



Jevišovice

Město Jevišovice
Jevišovice 56, 671 53

web: www.jevisovice.info
e-mail: jevisovice@jevisovice.info
telefon: +420 515 231 225



Projekt "Předzámčí Jevišovice - Historie a zážitky"
je financován Evropskou unií z Regionálního operačního programu Jihovýchod.

- 5263** Střelice - Kynčperk (10 km)
- 5264** Kynčperk - Rozkoš - Hluboké Mašůvky (25 km)
- 5265** Jiřice - Venclovův kopec (11 km)

stávající cyklotrasy, po vyznačených trasách pomocí čtverečků lze z okruhu sjet do Jevišovíc, které jsou východním bodem cyklostezky "Krajem dvou řek"

- doporučená cyklotrasa
- turistické značené trasy KČT; turistický směrovník
- místní značení; turistický přístřešek
- NS Podskalí
- naučná stezka
- hrad, zámek (veřejnosti nepřístupný / nepřístupný)
- zřícenina; židovská památka (s průvodcem/bez)
- klášter; významný kostel (přístupný / nepřístupný)
- technická památka (příst., nepříst.); vojenská památka; hrady
- větrný mlýn; rozhledna (přístupná/nepřístupná)
- vykopávky; archeologické naleziště; hradiště; významné / ostatní
- muzeum/památník; golfiště; jezdecký
- turistické atrakce / zajímavost; přírodní atrakce / zajímavost
- vrchol s názvem a výškou; návy říbetů a údolí
- skály; balvány a kamenná pole
- místa rozhledu; výrazné skály a kameny
- velký vysílač; vysílač; věž nepřístupná; věžový vodojem
- elektrárna; fotovoltaická; -vodní; důl; důl mimo provoz
- kostel; kaple
- zvonice; synagoga; těžké opevnění; lehké opevnění
- mohyla; pomník; kříž; a boží muka
- mezinárodní silnice s číslem
- silnice I. třídy s číslem
- silnice II. třídy s číslem
- silnice III. třídy, hlavní ulice
- zpevněná cesta; polní či lesní cesta
- pěšina; průsek
- železnice s číslem trati; tunel
- stanice s názvem; zastávka; zastávka mimo provoz
- elektrické vedení s napětím
- les; golfiště
- sad; zahrady a zastavěné území s budovami (běžná, veřejná; kostel)
- průmyslová plocha; průmyslová budova; lom
- hřbitov; sportovní hřiště
- přírodní rezervace nebo památka
- hranice přírodního parku
- řeka (s jezem); propust; trasa vodní dopravy; potok
- vodní plocha; bažina, močál
- občasný tok; podzemní tok

Literatura, prameny o městu Jevišovice a Přírodním parku Jevišovka

- František Václav Peřinka, *Vlastivěda moravská. Znojemský okres I.*, Brno 1904.
- Přírodní parky Jihomoravského kraje*, Jihomoravský kraj 2007.
- Přírodovědné zajímavosti Znojemska*, Jihomoravské muzeum ve Znojmě 2008.
- Bohumil Kříž, *Hodnocení přírodních poměrů a krajinného rázu přírodního parku Jevišovka*, Brno 2008.
- Ladislav Fiala, Hana Vymazalová, *Za rostlinami Znojemska*, Sursum 2012.
- Ladislav Fiala, Julius Klejdus, Hana Vymazalová, *Ptáci Znojemska*, Sursum 2007.
- Lucie Řiháčková, *Návrh pěstebních opatření ve vybrané části zámeckého parku Jevišovice*, Brno 2015/2016.
- fond Jev/I, *Archiv městečka Jevišovice*, Státní okresní archiv Znojmo 1591 - 1945.
- fond Jev/DB, *Bedřich Dohnal*, Státní okresní archiv Znojmo 1924 - 1945.
- Jevišovické noviny 1958 – 1976*, Knihovna Jevišovice, Jih. muzeum Zn., St. okresní archiv ve Znojmě.
- Ladislav Audy, *Jevišovice a okolí*, Znojmo 1965. Knihovna Jih. muzea Znojmo.
- František Kuba, *Rybníky a jiné zajímavosti na Znojemsku*, Jevišovice 1992. Knihovna Jih. muzea Znojmo.
- Radomír Němec, *Historický park nového zámku a Nový zámek v Jevišovcích*, Znojmo 1999.
- Ivona Novotná, *Zámky v Jevišovcích*, Znojmo 2007.
- Aleš Klempa, *Nový zámek v Jevišovcích. Od Villy Ugarte k romantické rezidenci v arkádovém stylu*, Brno 2008.
- Aleš Klempa, *Nový zámek v Jevišovcích. Od villy Ugarte k pozdně romantické rezidenci v arkádovém stylu podle znovuobjeveného vídeňského projektu*, Sborník Státního okresního archivu Znojmo 2011, Znojmo 2012.
- Pavčina Dolejšká, *Vývoj a teorie státní památkové péče mezi lety 1945 – 1989, popsány na vybraných zámeckých objektech Znojemska*, Pardubice 2013.
- Martina Zetková, *Náhrobky kaple Mrtvých v kostele Nalezení svatého Kříže ve Znojmě*, Olomouc 2014.
- Monika Krejčová, *Památková péče na jižní Moravě po druhé světové válce (1945 – 1960)*, Brno 2015.
- Milan Šálek, *Barokní sochařství ve Znojmě*, Olomouc 2015.
- Vítězslav Tuna, *Jevišovice, jak šel čas*, www.vt-jevišovice.unas.cz., Jana Oberreiterová, *Historie Jevišovic*, 2016
- Státní okresní archiv ve Znojmě
- CDM V, Suppl. č. 91, s. 289 - 290.
- fond Jev/ČS, Četnická stanice Jevišovice, 1869 - 1950.
- fond Jev/JZD, Jednotné zemědělské družstvo Jevišovice, 1950 - 1993.
- fond Jev/OŠ - I., Česká obecná škola v Jevišovcích, 1824 - 1961.
- Moravský zemský archiv
- fond G 155, Rodinný archiv Ugartů, 1644 - 1843.
- fond F 54, Velkostatek Jevišovice, 1582 - 1944.
- Fotografie - přílohy
- Karel Otto Hrubý, Josef Kainar, Vladimír Hrouzek, *Jižní Morava*, Brno 1958.
- Bc. David Humpola, Jana Kampfová, Antonín Barák, r. 2016
- Staré fotografie*, archiv Jihomoravského muzea Znojmo, archiv Vítězslav Tuna.
- Ústav archeologické památkové péče Brno, Státní okresní archiv ve Znojmě
- Předpokládaná podoba starého hradu (použito z poutače na starém hradě) podle Miroslava Plačka

Děkujeme za spolupráci a prezentaci kulturního dědictví města Jevišovice, Přírodního parku Jevišovka zejména D. Humpolovi, J. Oberreiterové, P. Chloupkovi, P. Málkovi, J. Vajčnerovi, V. Tunovi, Ústavu archeologické památkové péče Brno, Státnímu okresnímu archivu Znojmo a dalším partnerům, spolupracovníkům, milovníkům přírody a historie, především návštěvníkům Jevišovic a Přírodního parku Jevišovka.

Zapsal, barevné fotografie doplnil Ant. ©2016
www.elaznojmo.cz, www.pruvodcepodyji.cz

Kontakt: Město Jevišovice – www.jevisovice.cz

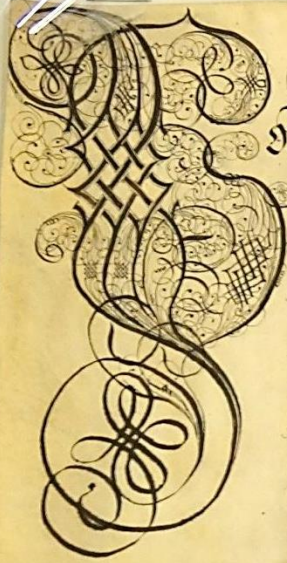
Vítězslav Tuna, sběratel historie - www.vt-jevisovice.unas.cz

Starý zámek Jevišovice - www.mzm.cz

Nový zámek Jevišovice - www.domovjevisovice.cz

Město Jevišovice © 2016

Více informací na www.jevisovice.cz



Im Gottesgueden Herr Heinrich Wetzell von Kay auch zue Hungere
 und Robert König Kay Krieg Rath Sammerer Zehner vnder vermalter der Obersaubmanhart in Ober
 und Nieder Schlesien Und Carl Friedrich gawider Herrsche zue demuerberg in Schlesien zue edly Grafen zue Glatz Herrn auß Sackbrenndung
 Herunders emnd obersinn diermit vor Kehrma nunghten. Dessen ist auß dem einm oder zu Anmug sein werden. Das ist die kaiserliche künde geschrieben die Landtrent. Dierne Mierica

J E V I Š O V I C E

[Faint Gothic script text, likely a historical document or letter, partially obscured by the landscape image.]

